

1.3. Kaynaştırma Eğitimine İhtiyacı Olan Bireyler Kimlerdir?

Her bireyin yetersizliği kendine özgü olmasına karşın, tanılanması, ihtiyaçlarının belirlenmesi, eğitimlerinde daha uygun düzenleme ve planlamaya yol gösterici olması için ortak özellikleri ve eğitim ihtiyaçlarına göre bir sınıflandırma yapılmaktadır.

1.3.1. Zihinsel Yetersizliği Olan Bireyler

Zihinsel işlevler bakımından ortalamanın iki standart sapma altında farklılık gösteren, buna bağlı olarak kavramsal, sosyal ve pratik uyum becerilerinde eksiklikleri ya da sınırlılıkları olan ve özel eğitim hizmetlerine ihtiyaç duyan bireylerdir.



Nasıl Fark Edilirler?

- ❖ Akademik kavramları geç ve güç öğrenirler.
- ❖ Dikkat süreleri kısa ve dağınıktır. Devamlı izleme, teşvik ve değişiklik isterler.
- ❖ İlgileri kısa sürelidir.
- ❖ Yakın şeylere ilgi duyarlar ve uzak gelecek ile ilgilenmezler.
- ❖ Somut şeyleri daha kolay ve iyi kavrarlar.
- ❖ Zaman kavramı çok geç ve güç gelişir.
- ❖ Genelleme yapamazlar.
- ❖ Kazandıkları bilgileri transfer etmekte çok güçlük çekerler.
- ❖ Parçadan bütüne doğru öğrenirler. Öğrenme hızları yavaştır.
- ❖ Gördükleri ve duydukları şeyleri çabuk unuturlar, bellekleri zayıftır.
- ❖ Sözcük dağarcıkları zayıftır.
- ❖ Konuşmaları akıcı değildir.
- ❖ Okuduklarını anlatmakta güçlük çekerler.
- ❖ Duygu ve düşüncelerini ifade edemezler.
- ❖ Kendilerine güvenleri azdır.
- ❖ Bağımsız hareket etmekten çekinirler.

- ❖ Yeni durumlara uymakta çok zorluk çekerler.
- ❖ Bir işi sonuna kadar sürdüremezler. Kolayca yorulurlar.
- ❖ Geç ve güç dostluk kurarlar.
- ❖ Sorumluluk almaktan kaçınırlar.
- ❖ Kendi kendilerine bir işe başlama ve devam etme arzusu duymazlar.
- ❖ Kendilerinden küçükler ile oynamayı tercih ederler.
- ❖ Sosyal faaliyetlere karşı ilgileri azdır.
- ❖ Sosyal ilişkilerde bencildirler.
- ❖ Kendilerini grupta kabul ettirecek becerileri azdır.
- ❖ Sosyal ilişkilerinde grupta daima başkalarına tabi olmak eğilimindedirler.
- ❖ Oyun ve toplum kurallarına uymakta güçlük çekerler.

1.3.2. İşitme Yetersizliği Olan Bireyler



İşitme duyarlılığının kısmen veya tamamen kaybından dolayı konuşmayı edinmede, dili kullanma ve iletişimde yaşadığı güçlükler nedeniyle özel eğitim hizmetlerine ihtiyacı olan bireylerdir.

Nasıl Fark Edilirler?

- ❖ Konuşmalarında belirli sesleri düşürür ya da değiştirirler.
- ❖ Konuşurken bazı sesleri atarlar. Sözcükleri yanlış söylerler.
- ❖ İsteklerini anlatmak için gereğinden fazla jest ve mimik kullanırlar.
- ❖ Sesin geldiği yönü tayin edemezler.
- ❖ Bedensel devinimlerde (oturma, koşma, yürüme) denge bozukluğu görülür.
- ❖ Konuşmalarında tek düzelik, devamlı olarak fısıltı halinde ya da bağırarak konuşma görülür.
- ❖ Çevrelerindeki seslere duyarsızlık gösterirler.

- ❖ Sınıfta oluşan ses değişimlerinin farkında olmazlar.
- ❖ Konuşulanların özellikle bazı sözcüklerin, yinelenmesini isterler.
- ❖ İşitebilmek için konuşana doğru eğilirler ya da başını konuşana çevirerek dinlerler.
- ❖ Konuşmaları düzgün ve akıcı değildir.
- ❖ Talimatları yanlış anlarlar.
- ❖ Dikte çalışmalarında olağan dışı yanlışlıklar yaparlar.
- ❖ Konuşulanı anlayabilmek için konuşmacı ya da ses kaynağına (tv gibi) yakın dururlar.
- ❖ Kulak ağrısından, kulak çınlamasından şikâyet ederler.

1.3.3. Görme Yetersizliği Olan Bireyler

Görme gücünün kısmen ya da tamamen kaybindan dolayı özel eğitim hizmetlerine ihtiyacı olan bireylerdir.



Nasıl Fark Edilirler?

- ❖ Konuşurken jest ve mimikleri az kullanırlar ya da hiç kullanmazlar.
- ❖ Dokunarak öğrendiklerinden dolayı kavramları öğrenmede özel materyallere ihtiyaç duyarlar.
- ❖ Bağımsız hareket edebilme becerileri sınırlıdır.
- ❖ Görme yetersizliğinden kaynaklanan eksikliklerini diğer duyu organlarını kullanarak telafi etmeye çalışırlar.
- ❖ Kullandıkları materyalleri gözlerine yakın tutarlar, okuma mesafeleri kısadır.
- ❖ Nesnelere elleriyle tanımaya çalışırlar.
- ❖ İnce motor beceriler gerektiren çalışmalarda zorlanırlar.
- ❖ Aynı noktaya uzun süre bakarlar.
- ❖ Hareket halindeki bir nesneyi gözleriyle takip edemezler.
- ❖ Renkleri ayırt edemezler.
- ❖ Arkadaşlarının defterlerine bakarak tahtadaki yazılanları defterlerine geçirirler.

- ❖ Sık sık eşyalara çarpma, düşme ya da sağa sola amaçsız uzanma gibi davranışlar görülür.
- ❖ Gözleri kaşıma, kısarak bakma, gözlerde sulanma gibi fiziksel belirtiler görülür.
- ❖ Uzakta bulunan kişileri ve nesnelere ayırt etmede güçlük çekerler.
- ❖ Göze ilişkin tikler görülür (parmağı ile göz kapağına bastırma, elini göze yakın sağa sola kısa mesafelerde sallama gibi).

1.3.4. Bedensel Yetersizliği Olan Bireyler



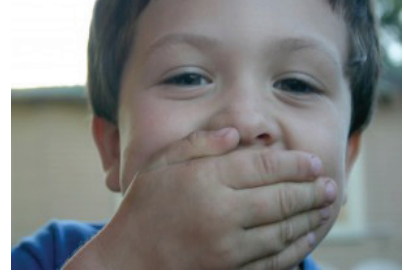
Hastalıklar, kazalar ve genetik problemlere bağlı olarak kas, iskelet, sinir sistemi ve eklemlerin işlevlerini yerine getirememesi sonucunda meydana gelen hareket ile ilgili yetersizlikler nedeniyle özel eğitim hizmetlerine ihtiyacı olan bireylerdir.

Nasıl Fark Edilirler?

- ❖ Bağımsız hareket edebilme becerileri, devinimsel koordinasyonları sınırlıdır.
- ❖ Hareketten çekinir, pasif kalmayı tercih ederler.
- ❖ Sıklıkla yorgunluktan şikâyet ederler.
- ❖ Denge bozuklukları görülür.
- ❖ Özel yürüyüş tarzları vardır.
- ❖ Kol, bacak ve eklem ağrılarından şikâyet ederler.

1.3.5. Dil ve Konuşma Güçlüğü Olan Bireyler

Dili kullanma, konuşmayı edinme ve iletişimdeki güçlük nedeniyle özel eğitim hizmetlerine ihtiyacı olan bireylerdir.



Nasıl Fark Edilirler?

- ❖ Sesleri atarlar ya da düşürürler. “kapı” yerine “apı” gibi.
- ❖ Kelimenin içindeki bir sesin yanına aynı sesi veya başka bir sesi ekleyerek çıkarırlar. “Aşağı” yerine “şağı”, “saat” yerine “sahat” gibi.
- ❖ Kelime içindeki bir sesin yerine başka bir ses çıkarırlar Örneğin; “arı” yerine “ayı”, “araba” yerine “ayaba”, kitap yerine “kipat” gibi.
- ❖ Sesleri olağandışı uzatırlar. “B-b-b-baca” gibi.
- ❖ Kelimeleri ve heceleri tekrar ederler. “P -p- peki”, “ol-ol-olmaz” gibi.
- ❖ Konuşurken yüzde gerilim, kaş göz oynatma, başın ani hareketleri gibi istenmeyen jestler gözlemlenir.
- ❖ Düzensiz solunum ve kararsız konuşmaya bağlı olarak kelimelerde tuhaf vurguların ortaya çıkmasına neden olur.
- ❖ Konuşmaları kısıtlıdır ve sözcük dağarcıkları yetersizdir.
- ❖ Durmadan ses çıkarırlar fakat çıkardıkları sesler konuşma özelliği göstermez.
- ❖ İsteklerini, duygularını doğrudan insanlara eşyalara vurma, çarpma, itme gibi hareketlerle belli ederler.
- ❖ Konuşma sesi gür ya da zayıf çıkar.
- ❖ Ses tonları farklılık gösterir.
- ❖ İsteklerini anlatma yerine jest, mimik ya da başka tür işaretler kullanırlar.
- ❖ Konuşma sesi tizlik ve peslik yönünden cinsine, yaşına ve beden yapısına uygun değildir.

1.3.6. Özel Öğrenme Güçlüğü Olan Bireyler



Dili yazılı ya da sözlü anlamak ve kullanabilmek için gerekli olan bilgi alma süreçlerinin birinde veya birkaçında ortaya çıkan ve dinleme, konuşma, okuma, yazma, heceleme, dikkat yoğunlaştırma ya da matematiksel işlemleri yapma güçlüğü nedeniyle özel eğitim hizmetlerine ihtiyacı olan bireylerdir.

Nasıl Fark Edilirler?

- ❖ Okuma hızı ve niteliği açısından yaşitlarından geridirler.
- ❖ Harf-ses uyumu gelişmemiştir, bazı harflerin seslerini öğrenemezler.
- ❖ Kelimeleri hecelerken ya da harflerine ayırırken zorlanırlar.
- ❖ Okuduklarını anlamakta zorlanırlar.
- ❖ Okurken harfleri, heceleri atlar ya da harf/hece eklerler.
- ❖ Yazarken bazı harf ve sayıları, kelimeleri ters yazarlar ya da karıştırırlar. (b-d, d-t, m-n, g-y, f-v, b-p, g-k, c-ç, 2-5, 6-9, 12-21)
- ❖ Yazarken bazı harfleri, heceleri atlar ya da harf/hece eklerler.
- ❖ Yazarken kelimeler arasında hiç boşluk bırakmaz ya da bir kelimeyi iki-üç parçaya bölerek yazarlar(ka lem gibi).
- ❖ Tahtadaki yazıyı defterlerine çekerken ya da öğretmenin okuduğunu defterlerine yazarken zorlanırlar.
- ❖ Yazıları okunaksız ve çirkindir.
- ❖ Kalem uygun biçimde kavramakta güçlük çekerler.
- ❖ İmla ve noktalama hataları yaparlar.
- ❖ Dört işlemi yaparken yavaştlar. Parmak sayarak işlem yapmaya çalışırlar.
- ❖ Problemi çözüme götürecek işleme karar veremezler.
- ❖ Çarpım tablosunu ve bazı aritmetik sembolleri öğrenmekte zorlanırlar.
- ❖ Ev ödevlerini almaz ya da eksik alırlar.
- ❖ Çantaları, eşyaları ve giysileri dağıktır.

- ❖ Defter ve kitaplarını kötü kullanırlar.
- ❖ Defter, kalem gibi çeşitli araçlarını kaybederler.
- ❖ Yazarken sayfayı düzenli kullanamazlar, gereksiz satır atlar, boşluk bırakırlar.
- ❖ Zamanı ayarlamakta güçlük çekerler.
- ❖ Yönlerini bulmakta zorlanırlar, yön kavramlarını karıştırırlar.
- ❖ Saati öğrenmekte zorlanırlar.
- ❖ Gün, ay, yıl, mevsimler ve alfabenin sırasını karıştırırlar.
- ❖ Dinledikleri, okudukları bir öyküyü anlatması istendiğinde öykünün başını sonunu hatırlamazlar.
- ❖ Belirli bir sıra içinde yapılması gereken işlerin sırasını karıştırabilirler.
- ❖ Konuşurken düzgün cümle kuramazlar, takılırlar.
- ❖ Bazı harflerin seslerini doğru olarak telaffuz edemezler(r, ş, j gibi harfleri söyleyemez ya da yanlış söylerler).
- ❖ Soyut kavramları anlamakta güçlük çekerler.
- ❖ Kaba motor becerilerinde, ip atlama, top yakalama gibi hareket ve oyunlarda yaşıtlarına oranla başarısızdırlar.
- ❖ Sakardırlar, sık sık düşer ve yaralanırlar. İstemeden bir şeyleri kırarlar.
- ❖ İnce motor becerilere dayalı işlerde (düğme ilikleme, makas kullanma, boncuk dizme gibi) zorluk çekerler.

1.3.7. Otistik Bireyler

Sosyal etkileşim, sözel ve sözel olmayan iletişim, ilgi ve etkinliklerdeki sınırlılığı erken çocukluk döneminde ortaya çıkan ve bu özellikleri nedeniyle özel eğitim hizmetlerine ihtiyacı olan bireylerdir.

Nasıl Fark Edilirler?

- ❖ Dil gelişimleri geridir, konuşmalarında akıcılık yoktur.
- ❖ Konuşulanları ve direktifleri anlamakta güçlük çekerler.
- ❖ Karşılıklı olarak konuşmayı başlatamaz ve sürdürmezler.



- ❖ İstekleri için yetişkinlerin elinden tutmayı, işaret kullanmayı tercih ederler.
- ❖ Göz kontağı kurmaktan kaçınırlar.
- ❖ Seslenildiğinde ya da kendisiyle iletişim kurulmak istediğinde tepki vermezler.
- ❖ Karşılıklı iletişim kurmak istemediğinde bağırma, vurma, çığlık atma gibi tepkiler gösterebilirler.
- ❖ Konuşurken çok az jest ve mimik kullanırlar.
- ❖ Övgü sözleri ya da sözel onaylamalar karşısında çok az ya da hiç tepki vermezler.
- ❖ Temel duyguları (mutluluk, üzüntü vb.) ifade etmede güçlük çekerler.
- ❖ Şahıs zamirlerini karıştırırlar, ben yerine sen veya kendinden 3. Tekil şahıs olarak söz ederler.
- ❖ Yaşlılarıyla oynamakta ve oyun kurmakta yetersizdirler.
- ❖ Taklit becerileri görülmez.
- ❖ Sosyal kurallara uymakta güçlük çekerler.
- ❖ Sosyal ortamlardan rahatsız olurlar, kalabalık ortamlardan uzak kalmak isterler.
- ❖ Dönen objelere ilgi duyarlar(araba tekerleği gibi).
- ❖ Kendi etrafında dönme, sallanma, zıplama gibi yinelenen davranışları vardır.
- ❖ Tehlikelerin farkına varmakta zorlanırlar.
- ❖ Nedensiz ağlarlar, bağırırlar veya çığlık atarlar.
- ❖ Elleriyile göğsüne vurma, parmağını veya elini sallama, oynatma, elini ısırma veya kendine zarar verme gibi davranışlar sergileyebilirler.
- ❖ Genelde yalnız yapılan uğraşlardan hoşlanırlar.
- ❖ Başkalarının kendisine söylediklerini tekrarlarlar.
- ❖ Acıyı, sıcaklığı ve soğluğu fark edemezler.
- ❖ Nesnelerin daha çok ayrıntılarıyla ilgilenirler.
- ❖ Nedensiz gülme ve ağlama davranışları gösterirler.
- ❖ Günlük yaşamla ilgili alışkanlıkların değişimine karşı çıkarlar.

1.3.8. Dikkat Eksikliği ve Hiperaktivite Bozukluğu Olan Bireyler:



Yaşına ve gelişim seviyesine uygun olmayan dikkat eksikliği, aşırı hareketlilik, hiperaktivite ve dürtüsellik belirtilerini en az iki ortamda ve altı ay süreyle gösteren, bu özellikleri yedi yaşından önce ortaya çıkan, özel eğitim hizmetlerine ihtiyacı olan bireylerdir.

Nasıl Fark Edilirler?

- ❖ Bir yerde oturamazlar, sürekli hareket halindedirler.
- ❖ Sürekli konuşur, bağırır, başkalarını yaptığı işten alıkoymaları.
- ❖ Okul araç gereçlerini sık sık kaybederler.
- ❖ İsteklerini erteleyemezler.
- ❖ Sorulan soru tamamlanmadan cevap verirler.
- ❖ Doğrudan kendisine konuşulduğunda çoğu zaman dinlemiyormuş gibi görünürler.
- ❖ Grup içinde sırasını beklemekte zorlanırlar.
- ❖ Sakin ve gürültüsüz biçimde oynamakta zorluk çekerler.
- ❖ Başkalarına karşı itme, çekiştirme, vurma gibi davranışları sık gösterirler.
- ❖ Dikkatleri çok kısa sürelidir ve çabuk dağılır.
- ❖ Genellikle başladıkları işi sonlandırmada güçlük çekerler.
- ❖ Başladıkları işi bitirmeden bir diğerine başlarlar.
- ❖ Günlük işlerde genellikle unutkanlırlar.
- ❖ Çalışmalarını plansız, düzensiz ve karmakarışık bir biçimde sürdürürler.
- ❖ Yapacakları işin sonunu düşünmeden hareket ederler.
- ❖ Sürekli kendileriyle ilgilenilmesini isterler.

1.4. Bireylerin Özel Eğitime Uygunluğu Nasıl Belirlenir?


Özel eğitim gerektiren bireylerin tanınması, uygun eğitim hizmetlerinden yararlanmaları açısından önemlidir. Tanılama; özel eğitime ihtiyacı olan bireylerin tüm gelişim alanlarındaki özellikleri ile yeterli ve yetersiz yönlerinin, bireysel özelliklerinin ve ilgilerinin belirlenmesi amacıyla tıbbî, psiko-sosyal ve eğitim alanlarında yapılan değerlendirme sürecini kapsamaktadır.

Tanılama ne kadar erken yapılırsa, öğrencinin ihtiyaçlarına cevap verebilecek uygun eğitim programına alınması da o kadar erken olacaktır. Bu nedenle erken tanılamada, öğrencinin okulda fark edilmesi önem kazanmaktadır.

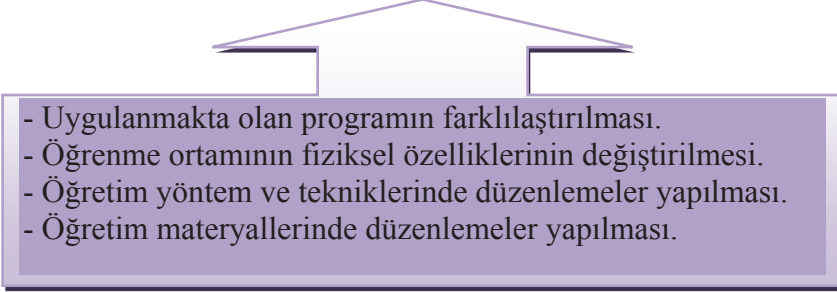
1.4.1. Tanılama Sürecinde Sınıf Öğretmeninin Görevleri Nelerdir?

Bireysel özellikleri ve eğitim yeterlilikleri açısından yaşlarından beklenen düzeyden anlamlı farklılık gösteren öğrenciler, eğitim ve öğretim süreci içerisinde gözlemlemek suretiyle fark edilebilirler. Fark edildikleri andan itibaren özel eğitime ihtiyacı olduğu düşünülen öğrenciyle ilgili aşağıda belirtilen çalışmaların sınıf öğretmeni tarafından yapılması gerekmektedir.

- ❖ Öğrenciye ilişkin gözlemlerini aile ile paylaşır, öğrencinin sağlık problemi olup olmadığının belirlenmesi için aileyi sağlık kurumlarına yönlendirir.
- ❖ Öğrencinin güçlük çektiği alanları azaltmak ve sınıf içi etkinliklere uyumunu sağlamak için bilgi toplar.

- 
- Akademik yönden güçlü ve zayıf olduğu alanlar.
 - Aile ortamındaki durumu ve ailenin çocuğun eğitimine katkıları.
 - Geçirdiği kaza ve hastalıklar, bunlara yönelik alınan önlemler,
 - Süreğen hastalığının olup olmadığı, ilaç kullanıyorsa ilacı hangi saatlerde aldığı ve ilacın yan etkileri.

- ❖ Okulun rehberlik ve psikolojik danışma servisini konu ile ilgili bilgilendirerek, önerilerine başvurur.
- ❖ Toplanan bilgilerin değerlendirilmesi ve öğrenciyi eğitsel değerlendirmeye gönderilmeden önce sınıftaki akademik ve sosyal ortama dâhil etmek için gerekli tedbirleri alır.



- ❖ Öğrencinin kaydettiği gelişmeleri izler ve alınan tedbirleri gözden geçirir.
- ❖ Alınan tedbirlere rağmen öğrenci eğitim hizmetlerinden yararlanamadığı takdirde, özel eğitim ihtiyacının belirlenmesi amacıyla öğrenciyle ilgili olarak Eğitsel Değerlendirme İsteği Formunu(Bakınız: <http://orgm.meb.gov.tr>) doldurarak okul idaresine teslim eder.

1.4.2. Tanılama Sürecinde Rehber Öğretmenin Görevleri Nelerdir?

- ❖ Öğretmenle işbirliği içerisinde öğrenciye ilişkin bilgileri toplar ve öğrencinin ihtiyaçlarını değerlendirir.
- ❖ Ailelere, öğrencilere, öğretmenlere ve gerektiğinde diğer okul personeline hizmet alanı doğrultusunda destek sağlar.
- ❖ Öğrenci gelişim dosyalarının ve diğer kayıtların tutulmasında sınıf öğretmeniyle işbirliği yapar.
- ❖ Öğrenciyle ilgili kayıtları tutar ve istenilen raporları düzenler.